

27 项加工贸易单耗标准文本

1、抑制电源电磁干扰用（安规）固定电容器加工贸易单耗标准

HDB/YD019-2012

序号	成 品				原 料				净耗	单位	工艺损耗率 (%)		
	名称	单位	商品编号	电压 (V)	品质规格		名称	单位				商品编号	品质规格 薄膜厚度 (μm)
					容量 (μF)								
1	抑制电源电磁干扰用(安规)固定电容器	千只	8532259000	250/275	0.0047	金属化聚丙烯膜	克	3920209090	10	70	克/千只	5	
					0.0047				12	75	克/千只	5	
					0.0056				9	70	克/千只	5	
					0.0056				10	115	克/千只	5	
					0.0056				12	120	克/千只	5	
					0.0068				10	98	克/千只	5	
					0.0068				12	134	克/千只	5	
					0.0082				8	75	克/千只	5	
					0.0082				10	118	克/千只	5	
					0.01				10	135	克/千只	5	
					0.01				12	150	克/千只	5	
					0.012				7	80	克/千只	5	
0.012	10	168	克/千只	5									
0.015	7	98	克/千只	5									
0.015	10	188	克/千只	5									
0.015	12	215	克/千只	5									

序号	成品				原料				净耗	单位	工艺损耗率 (%)	
	名称	单位	商品编号	品质规格		名称	单位	商品编号				品质规格 薄膜厚度 (μm)
				电压 (V)	容量 (μF)							
					0.018				7	106	克/千只	5
					0.018				8	146	克/千只	5

序号	成品				原料				净耗	单位	工艺损耗率 (%)	
	名称	单位	商品编号	品质规格		名称	单位	商品编号				品质规格 薄膜厚度 (μm)
				电压 (V)	容量 (μF)							
1	抑制电源电 磁干扰用(安 频)固定电容 器	千只	8532259000	250/275	0.022	金属化聚 丙烯膜	克	3920209090	5	70	克/千只	5
					0.022				6	95	克/千只	5
					0.022				8	168	克/千只	5
					0.022				10	268	克/千只	5
					0.027				6	115	克/千只	5
					0.027				8	200	克/千只	5
					0.033				5	96	克/千只	5
					0.033				6	134	克/千只	5
					0.033				7	185	克/千只	5
					0.033				10	308	克/千只	5
					0.039				6	160	克/千只	5
					0.039				8	232	克/千只	5
					0.047				5	131	克/千只	5
					0.047				6	165	克/千只	5
					0.047				7	245	克/千只	5
					0.047				8	256	克/千只	5
0.056	5	152	克/千只	5								
0.056	6	216	克/千只	5								

序号	成品				原料			净耗	单位	工艺损耗率 (%)		
	名称	单位	商品编号	品质规格		名称	单位				商品编号	品质规格 薄膜厚度 (μm)
				电压 (V)	容量 (μF)							
1	抑制电源电 磁干扰用(安 频)固定电容 器	千只	8532259000	250/275	0.056	金属化聚 丙膜	克	3920209090	8	310	克/千只	5
					0.068				5	181	克/千只	5
					0.068				5.5	227	克/千只	5
					0.068				6	233	克/千只	5
					0.068				7	293	克/千只	5
					0.068				8	338	克/千只	5
					0.082				5	220	克/千只	5
					0.082				6	262	克/千只	5
					0.082				7	335	克/千只	5
					0.082				8	437	克/千只	5
					0.1				5	216	克/千只	5
					0.1				6	310	克/千只	5
					0.1				8	460	克/千只	5
					0.12				5	256	克/千只	5
					0.12				7	466	克/千只	5
0.15	5	312	克/千只	5								
0.15	6	432	克/千只	5								
0.15	7	471	克/千只	5								

序号	成品				原料			净耗	单位	工艺损耗率 (%)		
	名称	单位	商品编号	品质规格		名称	单位				商品编号	品质规格 薄膜厚度 (μm)
				电压 (V)	容量 (μF)							
1	抑制电源电 磁干扰用(安 规)固定电容 器	千只	8532259000	250/275	0.15	金属化聚 丙烯酰胺	克	3920209090	8	668	克/千只	5
					0.18				6	498	克/千只	5
					0.18				7	650	克/千只	5
					0.22				5	454	克/千只	5
					0.22				7	790	克/千只	5
					0.22				8	911	克/千只	5
					0.27				6	682	克/千只	5
					0.27				8	1155	克/千只	5
					0.33				5	612	克/千只	5
					0.33				6	890	克/千只	5
					0.33				7	1120	克/千只	5
					0.33				8	1300	克/千只	5
					0.39				5	712	克/千只	5
					0.39				6	954	克/千只	5
					0.39				7	1270	克/千只	5
					0.47				5	852	克/千只	5
					0.47				6	1279	克/千只	5
0.47	7	1469	克/千只	5								

序号	成品				原料				净耗	单位	工艺损耗率 (%)	
	名称	单位	商品编号	品质规格		名称	单位	商品编号				品质规格 薄膜厚度 (μm)
				电压 (V)	容量 (μF)							
1	抑制电源电 磁干扰用(安 规)固定电容 器	千只	8532259000	250/275	0.47	克	3920209090	8	1990	克/千只	5	
					0.56			5	998	克/千只	5	
					0.56			7	1980	克/千只	5	
					0.68			5	1105	克/千只	5	
					0.68			7	2200	克/千只	5	
					0.68			8	2705	克/千只	5	
					0.82			5	1433	克/千只	5	
					0.82			7	2450	克/千只	5	
					1.0			5	1635	克/千只	5	
					1.0			7	2850	克/千只	5	
					1.0			8	3614	克/千只	5	
					1.2			5	1811	克/千只	5	
					1.2			6	2712	克/千只	5	
					1.2			8	4616	克/千只	5	
1.5	5	2260	克/千只	5								
1.5	6	3320	克/千只	5								
1.5	7	4420	克/千只	5								

序号	成品				原料				净耗	单位	工艺损耗率 (%)	
	名称	单位	商品编号	品质规格		名称	单位	商品编号				品质规格 薄膜厚度 (μm)
				电压 (V)	容量 (μF)							
1	抑制电源电 磁干扰用(安 规)固定电容 器	千只	8532259000	250/275	1.8	金属化聚 丙烯膜	克	3920209090	6	4132	克/千只	5
					2.2				5	3200	克/千只	5
					2.2				6	4132	克/千只	5
					2.2				7	6300	克/千只	5
					2.2				8	8258	克/千只	5
					3.3				6.5	8200	克/千只	5
					3.9				6	7782	克/千只	5
					4.7				6.5	11460	克/千只	5
					5.6				6	12068	克/千只	5
					6.8				6.5	16421	克/千只	5
					6.8				7	18268	克/千只	5
					8.2				6.5	19680	克/千只	5
					10				6.5	24000	克/千只	5
					10				7	26688	克/千只	5

2、0402 型片式电阻器加工贸易单耗标准

HDB/YD020-2012

序号	成品			原料				净耗	单位	工艺损耗率 (%)	
	名称	单位	商品编号	品质规格 (长×宽×厚)	名称	单位	商品编号				品质规格
1	0402 型 片式 电阻器	千只	8533211000	1.0mm×0.5mm× 0.35mm	陶瓷基板	片	6914100000 8533900000	96%三氧化二铝, 开模基板; 外围尺寸: 长 60mm×宽 49.5mm; 单元尺寸: 长 0.95mm×宽 0.48mm; 60 粒×92 粒=5520 粒	0.1812	片/千只	9.39
					背电极银浆	克	3824909990 3824909903	银含量 45%~65% 玻璃含量 1%~12%	0.0072	克/千只	48.82
					面电极银靶浆	克	3824909990 3824909903	银含量 65%~80% 钯含量 0.5%~2% 玻璃含量 1%~6%	0.0120	克/千只	34.98
					电阻浆	克	3824909990 3824909903	氧化钐、银、钡、铅玻璃或陶 瓷; 方阻: 10 ³ Ω (0.01Ω~100MΩ)	0.0047	克/千只	49.12
					一次玻璃浆	克	3824909990	玻璃、颜料	0.0051	克/千只	43.82
					二次保护浆	克	3824909990	环氧树脂、无机添加剂、颜料	0.0117	克/千只	41.84
					靶材	克	7506200000	镍铬或/和镍铜	0.0011	克/千只	82.88
					镍阳极	克	7508901000	镍, 纯度 99.8%以上	0.1413	克/千只	32.94
					锡阳极	克	8007009000	锡, 纯度 99.9% 以上	0.1188	克/千只	

序号	成品			原料				净耗	单位	工艺损耗率 (%)
	名称	单位	商品编号	品质规格 (长×宽×厚)	名称	单位	商品编号			
						8001100000				32.94
				卷盘	只	3923400000	聚苯乙烯	0.1000	只/千只	0
				纸带	米	4811490000 4808900000 4823909000	原生纸: 宽度 8mm 厚度 0.40mm 长度 1600m~4200m	2.100	米/千只	9.00
				底带	米	4811490000 4811900000	宽度 5.25mm 厚度 0.050mm 长度 16000m~24000m	2.100	米/千只	9.00
				面带	米	3920209090 3920109090 3920999090	宽度 5.25mm 厚度 0.055mm, 长度 8000m	2.100	米/千只	9.00

3、0603 型片式电阻器加工贸易单耗标准

HDB/YD021-2012

序号	成品			原料				净耗	单位	工艺损耗率 (%)	
	名称	单位	商品编号	品质规格 (长×宽×厚)	名称	单位	商品编号				品质规格
1	0603 型 片式 电阻器	千只	8533211000	1.6mm×0.8mm× 0.45mm	陶瓷基板	片	6914100000 8533900000	96%三氧化二铝, 开模基板, 外围尺寸: 长 70mm×宽 60mm: 单元尺寸: 长 1.5mm×宽 0.8mm: 44 粒×70 粒=3080 粒	0.3247	片/千只	6.67
					背电极银浆	克	3824909990 3824909903	银含量 45%~65% 玻璃含量 1%~12%	0.0134	克/千只	48.34
					面电极银钯浆	克	3824909990 3824909903	银含量 65%~80% 钯含量 0.5%~2% 玻璃含量 1%~6%	0.0274	克/千只	34.32
					电阻浆	克	3824909990 3824909903	氧化钎、银、钯、铅玻璃或陶 瓷; 方阻: 10 ⁴ Ω (0.01Ω~100MΩ)	0.0101	克/千只	48.89
					一次玻璃浆	克	3824909990	玻璃、颜料	0.0143	克/千只	43.26
					二次保护浆	克	3824909990	环氧树脂、无机添加剂、颜料	0.0231	克/千只	38.90
					标记浆	克	3824909990 3215190000	环氧树脂、无机添加剂、颜料	0.0028	克/千只	54.61
					靶材	克	7506200000	镍铬或/和镍铜	0.0022	克/千只	82.88

序号	成品			原料			净耗	单位	工艺损耗率 (%)		
	名称	单位	商品编号	品质规格 (长×宽×厚)	名称	单位				商品编号	品质规格
					镍阳极	克	7508901000	镍, 纯度 99.8%以上	0.2244	克/千只	35.61
					锡阳极	克	8007009000 8001100000	锡, 纯度 99.9% 以上	0.1752	克/千只	35.61
					卷盘	只	3923400000	聚苯乙烯	0.2000	只/千只	0
					纸带	米	4811490000 4823909000	原生纸: 宽度 8mm 厚度 0.60mm 长度为 1600m~3200m	4.200	米/千只	7.00
					底带	米	4811490000	宽度 5.25mm 厚度 0.050mm 长度为 16000m~24000m	4.200	米/千只	7.00
					面带	米	3920209090 3920999090	宽度 5.25mm 厚度 0.055mm 长度 8000m	4.200	米/千只	7.00

4、0805 型片式电阻器加工贸易单耗标准

HDB/YD022-2012

序号	成品			原料				净耗	单位	工艺损耗率 (%)	
	名称	单位	商品编号	品质规格 (长×宽×厚)	名称	单位	商品编号				品质规格
1	0805 型 片式 电阻器	千只	8533211000	2.0mm×1.25mm×0.50mm	陶瓷基板	片	6914100000 8533900000	96%三氧化二铝, 开模基板, 外围尺寸: 长 70mm×宽 60mm; 单元尺寸: 长 1.94mm×宽 1.21mm; 34 粒×47 粒=1598 粒	0.6258	片/千只	5.95
					背电极银浆	克	3824909990 3824909903	银含量 45%~65% 玻璃含量 1%~12%	0.0225	克/千只	48.24
					面电极银靶浆	克	3824909990 3824909903	银含量 65%~80% 靶含量 0.5%~2% 玻璃含量 1%~6%	0.0594	克/千只	34.33
					电阻浆	克	3824909990 3824909903	氧化钨、银、钼、铅玻璃或陶 瓷; 方阻 10 ³ Ω (0.01Ω~100MΩ)	0.0232	克/千只	48.87
					一次玻璃浆	克	3824909990	玻璃、颜料	0.0288	克/千只	43.19

序号	成品			原料				净耗	单位	工艺损耗率 (%)	
	名称	单位	商品编号	品质规格 (长×宽×厚)	名称	单位	商品编号				品质规格
					二次保护浆	克	3824909990	环氧树脂、无机添加剂、颜料	0.0486	克/千只	38.81
					标记浆	克	3824909990 3215190000	环氧树脂、无机添加剂、颜料	0.0053	克/千只	54.53
					靶材	克	7506200000	镍钴或/和镍铜	0.0043	克/千只	82.88
					镍阳极	克	7508901000	镍, 纯度 99.8%以上	0.3419	克/千只	33.79
					镍阳极	克	8007009000 8001100000	镍, 纯度 99.9%以上	0.3120	克/千只	33.79
					卷盘	只	3923400000	聚苯乙烯	0.2000	只/千只	0
					纸带	米	4811490000 4823909000	原生纸: 宽度 8mm 厚度 0.75mm 长度 1600m~3200m	4.200	米/千只	7.00
					底带	米	4811490000	宽度 5.25mm 厚度 0.050mm 长度 1600m~2400m	4.200	米/千只	7.00
					面带	米	3920209090 3920999090	宽度 5.25mm 厚度 0.055mm 长度 8000m	4.200	米/千只	7.00

5、0402 型片式铁氧体电感器加工贸易单耗标准

HDB/YD023-2012

序号	成品			原料					净耗	单位	工艺损耗率 (%)
	名称 (英寸)	单位	商品编号	规格 (长×厚)	名称	单位	商品编号	规格			
1	0402 型 片式电感器	千只	8504500000	1.0mm×0.5mm	银浆(内浆)	克	3824909903	固含量(银)80±2%;其它为有机溶剂	0.170	克/千只	32.07
					银浆(端浆)	克	3824909903	固含量(银)70±2%;其它为有机溶剂	0.523	克/千只	32.56
					金属氧化粉料 (不可回收)	克	3824909990	由铁和其它一种或多种金属组成的复杂氧化物	1.220	克/千只	59.96
					金属氧化粉料 (可回收)	克	3824909990	由铁和其它一种或多种金属组成的复杂氧化物	1.220	克/千只	25.97
2	0402 型 片式电感器	千只	8504500000	1.0mm×0.5mm	银浆(内浆)	克	3824909903	固含量 80±2%;其它为有机溶剂	0.0859	克/千只	29.15
					银浆(端浆)	克	3824909903	固含量 70±2%;其它为有机溶剂	0.380	克/千只	32.49
					硅硼玻璃粉 (不可回收)	克	3824909990	以二氧化硅、硼、氧化铝为主的玻璃粉	0.650	克/千只	51.01
					硅硼玻璃粉 (可回收)	克	3824909990	以二氧化硅、硼、氧化铝为主的玻璃粉	0.650	克/千只	30.91

6、0603 型片式铁氧体电感器加工贸易单耗标准

HDB/YD024-2012

序号	成品			原料				净耗	单位	工艺损耗率 (%)	
	名称 (英寸)	单位	商品编号	规格 (长×厚)	名称	单位	商品编号				规格
1	0603 型 片式电感器	千只	8504500000	1.6mm×0.8mm	银浆(内浆)	克	3824909903	固含量(银)80±2%;其它为有机溶剂	0.245	克/千只	32.62
					银浆(端浆)	克	3824909903	固含量(银)70±2%;其它为有机溶剂	0.985	克/千只	33.54
					金属氧化粉料 (不可回收)	克	3824909990	由铁和其它一种或多种金属组成的复杂氧化物	5.200	克/千只	33.28
2	0603 型 片式电感器	千只	8504500000	1.6mm×0.8mm	金属氧化粉料 (可回收)	克	3824909990	由铁和其它一种或多种金属组成的复杂氧化物	5.200	克/千只	21.21
					银浆(内浆)	克	3824909903	固含量 80±2%;其它为有机溶剂	0.250	克/千只	29.21
					银浆(端浆)	克	3824909903	固含量 70±2%;其它为有机溶剂	0.820	克/千只	35.92
					硅硼玻璃粉 (不可回收)	克	3824909990	以二氧化硅、硼、氧化铝为主的玻璃粉	2.660	克/千只	46.68
					克	3824909990	以二氧化硅、硼、氧化铝为主的玻璃粉	2.660	克/千只	26.47	

7、微型扬声器加工贸易单耗标准

HDB/YD025-2012

序号	成品			原料				净耗	单位	工艺损耗率 (%)
	名称	商品编号	品质规格	名称	单位	商品编号	品质规格			
1	微型扬声器	8518290000	Φ18mm<直径≤Φ20mm	漆包线	克	8544110000	Φ25μm~Φ90μm	65.14	克/千只	8.05
				单层薄膜	克	3901902000	厚度10μm~60μm	17.38	克/千只	75.44
				注塑料 (不可回收)	克	3920109090				
					克	3920999001				
				磁铁	千只	8505119000	长13mm×宽9mm×高2mm	1	千只/千只	7.49
2	微型扬声器	8518290000	Φ15mm<直径≤Φ18mm	漆包线	克	8544110000	Φ25μm~Φ90μm	56.13	克/千只	7.74
				单层薄膜	克	3901902000	厚度10μm~60μm	17.22	克/千只	74.78
				注塑料 (不可回收)	克	3920109090				
					克	3920999001				
				磁铁	千只	8505119000	长13mm×宽9mm×高1.8mm	1	千只/千只	8.32
3	微型扬声器	8518290000	Φ12mm<直径≤Φ15mm	漆包线	克	8544110000	Φ25μm~Φ90μm	38.27	克/千只	7.28
				单层薄膜	克	3901902000	厚度10μm~60μm	17.09	克/千只	76.17
				注塑料 (不可回收)	克	3920109090				
					克	3920999001				
				注塑料	克	3902100010	塑胶粒	147.88	克/千只	58.83

序号	成品			原料				净耗	单位	工艺损耗率 (%)					
	名称	单位	商品编号	品质规格	名称	单位	商品编号				品质规格				
4	微型扬声器	千只	8518290000	直径 \leq ϕ 12mm	(不可回收)		3903309000	长 13mm \times 宽 9mm \times 高 1.8mm	1	千只/千只	9.14				
							3907991090								
					磁铁	千只	8505119000								
					漆包线	克	8544110000				ϕ 25 μ m \sim ϕ 90 μ m	9.72	克/千只	11.50	
					单层薄膜	克	3901902000				厚度 10 μ m \sim 60 μ m	3.39	克/千只	80.69	
							3920109090								
							3920999001								
										克	3902100010	塑胶粒	82.77	克/千只	61.38
					注塑料		3903309000								
					(不可回收)		3907991090								
					千只	8505119000	长 10mm \times 宽 3mm \times 高 1mm	1	千只/千只	6.99					

注 1、将长方形、椭圆形、跑道形等异形产品按长边长度归入到相应的直径系列中（如格：长 18mm \times 宽 3mm、长 15mm \times 宽 13mm、长 18mm \times 宽 13mm，分别归类到 ϕ 18mm、 ϕ 15mm 中）。

2、表格中的薄膜是指单层薄膜，如果是复合膜，其基本净耗是单层薄膜的 3 倍左右。现在有些公司海关备案为复合膜，HS：3920999090。

8、金属钴（未锻轧钴）加工贸易单耗标准

HDB/YSO15-2012

序号	成品				原料				工艺损耗率(%)
	名称	单位	商品编号	品质规格(品位)	名称	单位	商品编号	品质规格(品位)	
1	金属钴 (未锻轧钴)	千克	8105202000	≥99.95%	粗制碳酸钴	千克	8105201000	25% > 品位 ≥ 20%	6
2	金属钴 (未锻轧钴)	千克	8105202000	≥99.95%	粗制碳酸钴	千克	8105201000	30% > 品位 ≥ 25%	5.5
3	金属钴 (未锻轧钴)	千克	8105202000	≥99.95%	粗制碳酸钴	千克	8105201000	品位 ≥ 30%	5
4	金属钴 (未锻轧钴)	千克	8105202000	≥99.95%	粗制氢氧化钴	千克	8105201000	25% > 品位 ≥ 20%	5.5
5	金属钴 (未锻轧钴)	千克	8105202000	≥99.95%	粗制氢氧化钴	千克	8105201000	30% > 品位 ≥ 25%	4.5
6	金属钴 (未锻轧钴)	千克	8105202000	≥99.95%	粗制氢氧化钴	千克	8105201000	品位 ≥ 30%	4

9、青铜带加工贸易单耗标准

HDB/Y5016-2012

序号	成品		原料			工艺损耗率(%)				
	名称	单位	商品编号	品质规格	名称	单位	商品编号	品质规格	上限	下限
1	青铜带	千克	7409310000	QSn4-0.3, 厚度>0.15毫米, 成卷	阴极铜(电解精炼铜)	千克	7403111101	A级铜(按重量计铜含量 超过99.9935%)	1.5	1.1
				QSn6.5-0.1, 厚度>0.15毫米, 成卷					1.5	1.1
				QSn6.5-0.4, 厚度>0.15毫米, 成卷					1.5	1.1
				QSn8-0.3, 厚度>0.15毫米, 成卷					1.5	1.1

注：此标准仅限于熔炼炉渣不作冶炼回收的情况使用。

10、冻马哈鱼片、段加工贸易单耗标准

HDB/NY004-2012

序号	成品			原料				净耗	单位	工艺损耗率 (%)	
	名称	单位	商品编号	品质规格	名称	单位	商品编号				品质规格
1	冻马哈鱼片		0304810000	带皮去骨去刺	冻马哈鱼	千克	0303110000、 0303120000	带头去脏 0.9 千克≤质量≤ 1.8 千克	1	千克/千克	39
					冻马哈鱼	千克	0303110000、 0303120000	去头去脏 0.9 千克≤质量≤ 1.8 千克	1	千克/千克	25
2					冻马哈鱼	千克	0303110000、 0303120000	带头去脏 1.8 千克<质量≤4 千克	1	千克/千克	37
					冻马哈鱼	千克	0303110000、 0303120000	去头去脏 1.8 千克<质量≤4 千克	1	千克/千克	23

序号	成品				原料				净耗	单位	工艺损耗率 (%)
	名称	单位	商品编号	品质规格	名称	单位	商品编号	品质规格			
3				去皮去骨去刺	冻马哈鱼	千克	0303110000、 0303120000	带头去脏 0.9 千克≤质量≤ 1.8 千克	1	千克/千克	57
					冻马哈鱼	千克	0303110000、 0303120000	去头去脏 0.9 千克≤质量≤ 1.8 千克	1	千克/千克	43
4	冻马哈鱼片	千克	0304810000	深去脂肪	冻马哈鱼	千克	0303110000、 0303120000	带头去脏 1.8 千克<质量≤4 千克	1	千克/千克	54
					冻马哈鱼	千克	0303110000、 0303120000	去头去脏 1.8 千克<质量≤4 千克	1	千克/千克	40

序号	成品			原料				净耗	单位	工艺损耗率 (%)	
	名称	单位	商品编号	品质规格	名称	单位	商品编号				品质规格
5	冻马哈鱼段	千克	0304810000	去皮去骨去刺 深去脂肪 85-226 克	冻马哈鱼	千克	0303110000、 0303120000	带头去脏 0.9 千克≤质量≤ 1.8 千克	1	千克/千克	60
					冻马哈鱼	千克	0303110000、 0303120000	带头去脏 1.8 千克<质量≤4 千克	1	千克/千克	56
					冻马哈鱼	千克	0303110000、 0303120000	去头去脏 0.9 千克≤质量≤ 1.8 千克	1	千克/千克	46
					冻马哈鱼	千克	0303110000、 0303120000	去头去脏 1.8 千克<质量≤4 千克	1	千克/千克	42

11、冻鲭鱼片、段加工贸易单耗标准

HDB/NY005-2012

序号	成品			原料				净耗	单位	工艺损耗率 (%)	
	名称	单位	商品编号	品质规格	名称	单位	商品编号				品质规格
1	冻鲭鱼片(鲰)	千克	0304890090	鳍前去头去脏去脊椎骨,	冻鲭鱼	—	0303540000	带头带脏	1	千克/千克	34
	鲛鱼片)			带胸鳍带中刺带腹刺带皮 (80克及以上)				(鲰) (鱼)			
2	冻鲭鱼片(鲰)	千克	0304890090	鳍后去头去脏去脊椎骨	冻鲭鱼	千克	0303540000	带头带脏	1	千克/千克	44
	鲛鱼片)			去中刺去腹刺去鳍,带皮 (80克及以上)				(鲰) (鱼)			

序号	成品			原料				净耗	单位	工艺损耗率 (%)	
	名称	单位	商品编号	品质规格	名称	单位	商品编号				品质规格
3	冻鲑鱼段(鲑 鲑鱼段)	千克	0304890090	鲑前去头去脏去脊椎骨 去鳍,带中刺带腹刺带皮 (20克及以上)	冻鲑鱼 (鲑 鱼)	千克	0303540000	带头带脏 200-400克	1	千克/千克	45
								带头带脏 300-500克	1	千克/千克	43
4	冻鲑鱼段(鲑 鲑鱼段)	千克	0304890090	鲑后去头去脏去脊椎骨 去中刺去腹刺去鳍,带皮 (20克及以上)	冻鲑鱼 (鲑 鱼)	千克	0303540000	带头带脏 200-400克	1	千克/千克	51
								带头带脏 300-500克	1	千克/千克	49
								带头带脏 400-600克	1	千克/千克	47

注: 本单耗标准中规定的冻鲑鱼产地为挪威及加拿大近海, 产地为日本的原料损耗率比挪威鲑鱼原料高, 相同规格鱼片高 2%, 鱼段高 4%。

12、冻鳕鱼片加工贸易单耗标准

HDB/NY006-2012

序号	成品			原料				净耗	单位	工艺损耗率 (%)	
	名称	单位	商品编号	品质规格	名称	单位	商品编号				品质规格
1	冻狭鳕鱼片	千克	03047500	去皮、去中刺，水分含量 \geq 83%	冻狭鳕鱼	千克	03036700	去头去内脏 20cm以上，25cm以下	\leq 1	千克/千克	40
					冻狭鳕鱼	千克	03036700	带头带内脏	\leq 1	千克/千克	61.6
2	冻狭鳕鱼片	千克	03047500	去皮、带中刺，水分含量 \geq 83%	冻狭鳕鱼	千克	03036700	去头去内脏 20cm以上，25cm以下	\leq 1	千克/千克	37.5
					冻狭鳕鱼	千克	03036700	带头带内脏	\leq 1	千克/千克	35.5
3	冻真鳕鱼片	千克	03047100	去皮、去中刺，水分含量 \geq 83%	冻真鳕鱼	千克	03036300	去头去内脏	\leq 1	千克/千克	56.6
					冻真鳕鱼	千克	03036300	带头带内脏	\leq 1	千克/千克	37.5
4	冻真鳕鱼片	千克	03047100	深去皮、去中刺，水分含量 \geq 83%	冻真鳕鱼	千克	03036300	去头去内脏	\leq 1	千克/千克	58.4
					冻真鳕鱼	千克	03036300	带头带内脏	\leq 1	千克/千克	37.5

注：在正常情况下，成品水分含量每增加1%，出成率提高5%，净耗相应降低。

13、丙烯酸乙酯加工贸易单耗标准

HDB/SH059-2012

序号	成 品			原 料			单耗	单位		
	名称	单位	商品编号	规格	名称	单位			商品编号	规格
1	丙烯酸乙酯	千克	29161220	含量>99.5%	丙烯酸	千克	29161100	含量≥99%	0.770	千克/千克

14、敌草隆原药加工贸易单耗标准

HDB/SH060-2012

序号	成 品			原 料			单耗	单位		
	名称	单位	商品编号	品质规格	名称	单位			商品编号	品质规格
1	敌草隆原药	千克	2924299032	98%≥含量≥97%	3, 4-二氯苯胺	千克	2921420090	含量≥99%	0.747	千克/千克

15、草甘膦原粉加工贸易单耗标准

HDB/SH061-2012

序号	成 品			原 料				单耗	单位	
	名 称	单 位	商 品 编 号	品 质 规 格	名 称	单 位	商 品 编 号			品 质 规 格
1	草甘膦原粉 (工艺: 甘氨酸路线)	千克	2931901916	含量≥95%	多聚甲醛	千克	2912600000	≥95%	0.460	千克/千克
		千克	2931901916	含量≥95%	甲 醇	千克	2905110000	≥99.5%	1.650	千克/千克
		千克	2931901916	含量≥95%	甘 氨酸	千克	2922491090	≥98%	0.585	千克/千克
2	草甘膦原粉 (工艺: 二乙醇胺路线)	千克	2931901916	含量≥97%	二乙醇胺	千克	2922120001	≥99%	0.813	千克/千克
3	草甘膦原粉 (工艺: 亚氨基二乙醇路线)	千克	2931901916	含量≥97%	亚氨基二乙醇	千克	2926909090	≥92%	0.820	千克/千克

16、双酚 A 双（磷酸二苯酯）阻燃剂加工贸易单耗标准

HDB/SH062-2012

序号	成 品			原 料			单耗	单位		
	名 称	单 位	商 品 编 号	名 称	单 位	商 品 编 号			规 格	
1	双酚 A 双（磷酸二苯酯）阻燃剂	千克	2919900090	80%≤双酚 A 双（磷酸二苯酯）单体含量≤85%	苯酚	千克	2907111000	苯酚含量≥99.8%	0.565	千克/千克
					双酚 A	千克	2907230001	双酚 A 含量≥99.8%	0.357	千克/千克

17、机织男式短袖衬衫加工贸易单耗标准

HDB/FZ090-2012

序号	成品			原料			单耗	单位	
	名称	单位	商品编号	品质规格	名称	单位			商品编号
1	毛制机织男式短袖衬衫	件	6205902000	亚码 欧码	毛制 机织物	米	5112 品目项下除 5112110010、5112190010、5112200010、5112300010、5112900020 以外的全部商品编号。	1.36 1.44	米/件 米/件
2	棉制机织男式短袖衬衫	件	6205200099	亚码 欧码	棉制 机织物	米	5208 品目项下除 52081100、52081200、52081300、52081900、5208210030、5208210040、5208210050、5208220030、5208220040、5208220050、5208310010、5208310093、5208310094、5208320095、5208320010、5208320093、5208320094、5208320095、5208410010、5208420010、5208510010、5208510093、5208510094、5208510095、5208520010、5208520093、5208520094、5208520095 以外的全部商品编号； 5209 品目项下除 52091100、52091200、52091900、5209210030、5209290030、5209310010、5209310093、5209390030、5209410010、5209510010、5209510093、5209590030 以外的全部商品编号；	1.38 1.47	米/件

序号	成品				原料			单位	单耗
	名称	单位	商品编号	品质规格	名称	单位	商品编号		
2	棉制针织男 式短袖衬衫	件	6205200099	亚码	棉制 机织物	米	5210 品目项下除 52101100、52101910、52101990、 5210210013、5210210015、5210210023、5210210025、 5210210093、5210210095、5210310013、5210310015、 5210310023、5210310025、5210310093、5210310095、 5210510013、5210510015、5210510023、5210510025、 5210510093、5210510095 以外的全部商品编号；	1.38	
				欧码			5211 品目项下除 52111100、52111200、52111900、 5211310013、5211310023、5211310093、5211390013、 5211390023、5211390093、5211510013、5211510023、 5211510093、5211590013、5211590023、5211590093 以外 的全部商品编号； —— 5212 品目项下除 52121100、5212120060、5212130060、 5212150060、52122100、5212220050、5212230050、5212250050 以外的全部商品编号；		

序号	成品				原料				单耗	欧码
	名称	单位	商品编号	品质规格	名称	单位	商品编号	品质规格 (幅宽: 米)		
3	化学纤维制 机织男式 短袖衬衫	件	6205300099	亚码	化学纤维制 机织物	米	5407 品目项下除 54071010、54071020、54072000、 54073000、5407410010、5407410020、5407520010、5407530010、 5407610011、5407610012、5407810030、5407820030、 5407830030、5407840030、5407910093、5407920093、 5407930093、5407940093 以外的全部商品编号；	1.47	1.37	米/料
				欧码			5408 品目项下除 54081000、5408310093、5408320093、 5408330093、5408340093 以外的全部商品编号；			
							5512 品目项下除 5512110030、5512110040、5512110050、 5512190033、5512190034、5512190035、5512210030、 5512210040、5512210050、5512290033、5512290034、 5512290035、5512910030、5512910040、5512910050、 5512990033、5512990034、5512990035 以外的全部商品编号；	1.45		

序号	成品			原料			单耗	单位		
	名称	单位	商品编号	品质规格	名称	单位			商品编号	品质规格 (幅宽:米)
3	化学纤维制 机织男式 短袖衬衫	件	6205300099	亚码	化学纤维制 机织物	米	5513 品目项下除 551311110、5513112030、5513112040、 5513121000、5513131010、5513190030、5513190040、 5513210030、5513210040、5513290040、5513410030、5513410040 以外的全部商品编号；	1.37		
				欧码			5514 品目项下除 551411110、5514112030、55141210、 55141911、5514210030、5514230020、5514290030、5514410030、 5514430020、5514490030 以外的全部商品编号；			
							5515 品目项下除 5515110023、5515110024、5515110025、 5515110033、5515110034、5515110035、5515120013、5515120023、 5515190024、5515190025、5515190033、5515190034、5515190035、 5515210013、5515210023、5515290023、5515290024、5519290025、 5515290033、5515290034、5515290035、5515910013、5515910023、 5515990023、5515990024、5515990025、5515990033、5515990034、 5515990035 以外的全部商品编号；	1.47	1.45	米/件

序号	成品				原料				单耗	单位
	名称	单位	商品编号	品质规格	名称	单位	商品编号	品质规格 (幅宽:米)		
3	化学纤维制 机织男式 短袖衬衫	件	6205300099	亚码	化学纤维制 机织物	米	5516 品目项下除 5516210030、5516220030、5516230030、 5516240030、5516410030、5516410040、5516410050、 5516420030、5516420040、5516420050、5516440030、 5516440040、5516440050、5516910030、5516910040、 5516910050、5516920030、5516920040、5516920050、 5516940030、5516940040、5516940050 以外的全部商品编号。	1.47	1.37	米/件
				欧码					1.45	
4	麻制机织男 式短袖衬衫	件	6205909019 6205909029 6205909039 6205909099	亚码	麻制 机织物	米	5309 品目项下除 53091100、53092110、5309212023、 5309212027、5309290023、5309290027 以外的全部商品编号； 5311 品目项下除 53110012、53110014、5311001523、 5311001533、5311009023、5311009033 以外的全部商品编号。	1.47	1.39	米/件
				欧码					1.47	

注:

1. 常规款式机织男式短袖衬衫: 指与所示服装款式图基本相同的机织男式短袖衬衫。

亚码机织男式短袖衬衫: 一般是指出口亚洲地区, 对亚洲地区男士所穿机织短袖衬衫规格的统一称。

领围 38~44 厘米, 平均领围为 41 厘米。衣长 (后衣片中量) 72~84 厘米,

平均衣长 (后衣片中量) 为 78 厘米。胸围 104~128 厘米, 平均胸围为 116 厘米。

短袖长 24~28 厘米, 平均短袖长为 26 厘米。

欧码机织男式短袖衬衫: 一般是指出口欧美地区, 对欧美地区男士所穿机织短袖衬衫服装规格的统一称。

领围 40~46 厘米, 平均领围为 43 厘米。衣长 (后衣片中量) 76~88 厘米,

平均衣长 (后衣片中量) 为 82 厘米。胸围 112~136 厘米, 平均胸围为 124 厘米。短袖长 26~30 厘米, 平均短袖长为 28 厘米。

2. 不同幅宽的机织物单耗标准的换算:

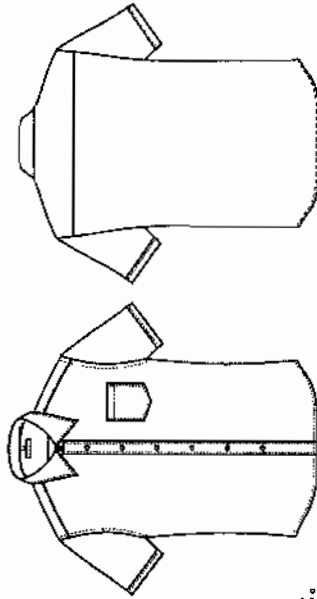
当织物实际幅宽小于标准幅宽时: $\text{单耗 (实际幅宽)} = \text{单耗 (常规幅宽)} \times \text{常规幅宽} \div \text{实际幅宽} \times (1+10\%)$ 。

当织物实际幅宽大于标准幅宽时: $\text{单耗 (实际幅宽)} = \text{单耗 (常规幅宽)} \times \text{常规幅宽} \div \text{实际幅宽}$ 。

3. 对花对条格机织男式短袖衬衫单耗要在本单耗的基础上根据花型和条格大小相应增加:

花型直径或条格宽度在 4 厘米以下加放 1.5 个花型或条格宽度; 花型直径或条格宽度在 4 厘米及以上加放 2.5 个花型或条格宽度。

4. 需定向裁剪生产的机织男式短袖衬衫单耗在相应单耗基础上增加 5%。



常规款式机织男式短袖衬衫款式图

5. 衣长的增减直接影响单耗，衣长每增减 0.01 米，其单耗相应增减 1.2%。
6. 如在常规款式的基础上加袋、加袋盖等结构上的差异，则按以下公式核定单耗：
单耗（非常规款式）= 单耗（常规款式）+ 增加部分用料面积 ÷ 标准幅宽 ×（1+10%）。
7. 本单耗标准成品款式特指圆下摆衬衫，如成品款式为直下摆（平下摆）衬衫，其单耗在本标准的单耗基础上增加 15%。
8. 产品需要水洗则在相应的单耗基础上增加：成衣普通水洗增加 3%，成衣化学洗、酵素洗增加 5%。
9. 如一个合同中，大码的数量超过平均码数量 50% 或合同批量小于 500 件的，在相应的单耗基础上增加 6%。
10. 本单耗标准适用范围：指与所附服装款式图基本相同的亚码、欧码服装，不包括特殊规格和特殊款式。特殊情况下单耗值按注释的先后顺序累计计算。

18、机织男童长袖衬衫加工贸易单耗标准

HDB/FZ091-2012

序号	成品			原料			单耗	单位
	名称	单位	商品编号	品质规格	名称	单位		
1	毛制 机织男童 长袖衬衫	件	6205902000	亚码(中童)	米	5111 品目项下除 5111200010、5111300010、5111900021、5111900029 以外的全部商品编号; 5112 品目项下除 5112110010、5112190010、5112200010、5112300010、5112900020 以外的全部商品编号。	0.73	米/件
				亚码(大童)				
				欧码(中童)				
				欧码(大童)				
2	棉制 机织男童 长袖衬衫	件	6205200099	亚码(中童)	米	5208 品目项下除 52081100、52081200、52081300、52081900、5208210030、5208210040、5208210050、5208220030、5208220040、5208220050、5208310010、5208310093、5208310094、5208320095、5208320010、5208320093、5208320094、5208320095、5208410010、5208420010、5208510010、5208510093、5208510094、5208510095、5208520010、5208520093、5208520094、5208520095 以外的全部商品编号; 5209 品目项下除 52091100、52091200、52091900、5209210030、5209290030、5209310010、5209310093、5209390030、5209410010、5209510010、5209510093、5209590030 以外的全部商品编号; 5210 品目项下除 52101100、52101910、52101990、5210210013、5210210015、5210210023、5210210025、5210210093、5210210095、5210310013、5210310015、5210310023、5210310025、5210310093、5210310095、5210510013、5210510015、5210510023、5210510025、5210510093、5210510095 以外的全部商品编号;	0.74	米/件
				亚码(大童)				
				欧码(中童)				
				欧码(大童)				

序号	成品				原料				单耗	单位
	名称	单位	商品编号	品质规格	名称	单位	商品编号	品质规格 (幅宽:米)		
2	棉制 机织男童 长袖衬衫	件	6205200099	亚码(中童)	棉制 机织物	米	5211 品目项下除 52111100、52111200、52111900、5211310013、5211310023、5211310093、5211390013、5211390023、5211390093、5211510013、5211510023、5211510093、5211590013、5211590023、5211590093 以外的全部商品编号;	1.47	0.74	米/件
				亚码(大童)			5212 品目项下除 52121100、5212120060、5212130060、5212150060、52122100、5212220050、5212230050、5212250050 以外的全部商品编号;		1.22	
				欧码(中童)					0.85	
				欧码(大童)					1.31	
3	化学纤维 制 机织男童 长袖衬衫	件	6205300099	亚码(中童)	化学纤 维制机 织物	米	5407 品目项下除 54071010、54071020、54072000、54073000、5407410010、5407410020、5407520010、5407530010、5407610011、5407610012、5407810030、5407820030、5407830030、5407840030、5407910093、5407920093、5407930093、5407940093 以外的全部商品编号;	1.47	0.74	米/件
				亚麻(大童)			5408 品目项下除 54081000、5408310093、5408320093、5408330093、5408340093 以外的全部商品编号;		1.22	
				欧码(中童)			5512 品目项下除 5512110030、5512110040、5512110050、5512190033、5512190034、5512190035、5512210030、5512210040、5512210050、5512290033、5512290034、5512290035、5512910030、5512910040、5512910050、5512990033、5512990034、5512990035 以外的全部商品编号;		0.85	
				欧码(大童)			5513 品目项下除 55131110、5513112030、5513112040、5513121000、5513131010、5513190030、5513190040、5513210030、5513210040、5513290040、5513410030、5513410040 以外的全部商品编号;		1.31	
							5514 品目项下除 55141110、5514112030、55141210、55141911、5514210030、			

序号	成品			原料			单耗	单位	
	名称	单位	商品编号	品质规格	名称	单位			商品编号
3	化学纤维 制 机织男童 长袖衬衫	件	6205300099	亚码(中童)	化学纤 维制机 织物	米	5514230020、5514290030、5514410030、5514430020、5514490030 以外的全部商 品编号; 5515 品目项下除 5515110023、5515110024、5515110025、5515110033、5515110034、 5515110035、5515120013、5515120023、5515190024、5515190025、5515190033、 5515190034、5515190035、5515210013、5515210023、5515290023、5515290024、 5519290025、5515290033、5515290034、5515290035、5515910013、5515910023、 5515990023、5515990024、5515990025、5515990033、5515990034、5515990035 以外 的全部商品编号; 5516 品目项下除 5516210030、5516220030、5516230030、5516240030、5516410030、 5516410040、5516410050、5516420030、5516420040、5516420050、5516440030、 5516440040、5516440050、5516910030、5516910040、5516910050、5516920030、 5516920040、5516920050、5516940030、5516940040、5516940050 以外的全部商品编 号;	0.74	米/件
				亚麻(大童)				1.22	
				欧码(中童)				0.85	
4	麻制 机织男童 长袖衬衫	件	6205909019 6205909029 6205909039 6205909099	亚码(中童)	麻 制 机织物	米	5309 品目项下除 530911100、53092110、5309212023、5309212027、5309290023、 5309290027 以外的全部商品编号; 5311 品目项下除 53110012、53110014、5311001523、5311001533、5311009023、 5311009033 以外的全部商品编号。	0.76	米/件
				亚码(大童)				1.24	
				欧码(中童)				0.87	
				欧码(大童)				1.33	

序号	成品		原料				单耗	单位	
	名称	单位	商品编号	品质规格	名称	单位			商品编号
5	起绒类 机织男童 长袖衬衫	件	6205200099	亚码 (中童)	起绒类 机织物	米	5801 品目项下除 5801210010、5801230010、5801240010、5801250010、5801260010、58019010 以外全部商品编号。	1.47	0.76
			6205300099	亚码 (大童)					1.24
			6205902000	欧码 (中童)					0.87
			6205909019	欧码 (大童)					1.34
			6205909029						
6205909039	6205909099								

注:

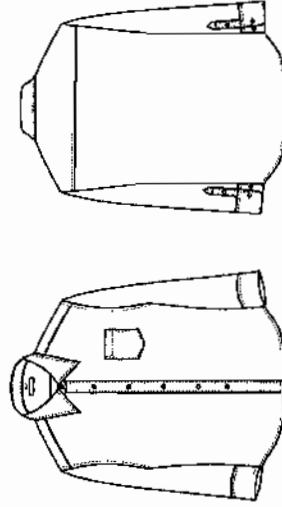
1. 常规款式机织男童长袖衬衫: 指与所示服装款式基本相同的机织男童长袖衬衫。

亚码机织男童长袖衬衫: 一般是指出口亚洲地区, 对亚洲地区男童穿着机织长袖衬衫的统称。

规格: 中童身高 90~130 厘米, 平均码为 110 厘米, 衣长 44~52 厘米、平均衣长 48 厘米 (后背居中量),

胸围 74~90 厘米, 平均胸围 82 厘米。

规格: 大童身高 140~170 厘米, 平均码为 160 厘米, 衣长 60~72 厘米 (后背居中量), 平均衣长 68 厘米 (后背居中量)。



常规款式机织男童长袖衬衫款式图

胸围 90~102 厘米, 平均胸围 98 厘米。

欧码机织男童长袖衬衫: 一般是指出口欧美地区, 对欧美地区男童穿着机织长袖衬衫的统称。

规格: 中童 4~10 号, 平均码为 8 号, 衣长 50~58 厘米 (后背居中量), 平均衣长 54 厘米 (后背居中量), 胸围 74~90 厘米, 平均胸围 82 厘米。

规格：大童 12~18 号，平均码为 16 号，衣长 66~78 厘米（后背居中量），平均衣长 74 厘米（后背居中量），胸围 94~106 厘米，平均胸围 102 厘米。

2. 不同幅宽的机织物为原料时机织男童长袖衬衫单耗的换算办法：

当织物实际幅宽小于标准幅宽时：单耗（实际幅宽）= 单耗（常规幅宽）× 常规幅宽 ÷ 实际幅宽 × (1+10%)。

当织物实际幅宽大于标准幅宽时：单耗（实际幅宽）= 单耗（常规幅宽）× 常规幅宽 ÷ 实际幅宽。

3. 对花对条格机织男童长袖衬衫单耗要在本单耗的基础上根据花型和条格大小相应增加：

花型直径或条格宽度在 4 厘米以下加放 1.5 个花型或条格宽度；花型直径或条格宽度在 4 厘米及以上加放 2.5 个花型或条格宽度。

4. 需定向裁剪生产的机织男童长袖衬衫单耗在相应单耗基础上增加 5%。

5. 衣长的增减直接影响单耗，衣长每增减 0.01 米，其单耗相应增减 1.5%。

6. 如在常规款式的基础上加袋、加袋盖等结构上的差异，则按以下公式核定单耗：

单耗（非常规款式）= 单耗（常规款式）+ 增加部分用料面积 ÷ 标准幅宽 × (1+10%)。

7. 本单耗标准成品款式特指圆下摆衬衫，如成品款式为直下摆（平下摆）衬衫，其单耗在本标准的单耗基础上增加 0.6%。

8. 产品需要水洗则在相应的单耗基础上增加：成衣普通水洗增加 3%，成衣化学洗、酵素洗增加 5%。

9. 如一个合同中，大码的数量超过平均码数量 50% 或合同批量小于 500 件的，在相应的单耗基础上增加 6%。

10. 本单耗标准适用范围：指与所附服装款式图基本相同的亚码、欧码服装，不包括特殊规格和特殊款式。特殊情况下单耗值按注释的先后顺序累计计算。

19、棉制及合成纤维制机织床单加工贸易单耗标准

HDB/FZ092-2012

序号	成品		原 料		净耗	单 位	工艺损 耗率(%)		
	名称	单位	商品编号	品质规格					
1	棉制 床单	条	6302211000 6302319100	各种 宽度 和长 度	5208220010、5208220020、52082300、52082900、5208320091、5208320092、52083300、52083900、5208420090、52084300、52084900、5208520091、5208520092、52085910、52085990； 5209210010、5209210020、52092200、5209290010、5209290020、5209290090、5209310091、5209310092、52093200、5209390010、5209390020、5209390090、5209410090、52094300、52094900、5209510091、5209510092、52095200、5209590010、5209590020、5209590090； 52102100 项下除 5210210013、5210210015、5210210023、5210210025、5210210093、5210210095 以外的全部商品编号；52102910、52102990、52103100 项下除 5210310013、5210310015、5210310023、5210310025、5210310093、5210310095 以外的全部商品编号；52103200、52103900、52104100、52104910、52104990、52105100 项下除 5210510013、5210510015、5210510023、5210510025、5210510093、5210510095 以外的全部商品编号；52105910、52105990； 52111900 项下除 5211190013、5211190093 除外全部商品编号；52113100 项下除 5211310013、5211310023、5211310093 以外全部商品编号；52113200、52113900 项下除 5211390013、5211390023、5211390093 以外全部商品编号；52114100、52114300、52114900、52115100 项下除 5211510013、5211510023、5211510093 以外全部商品编号；52115200、52115900 项下除 5211590013、5211590023、5211590093 以外全部商品编号。	各种 幅宽 (独 幅)	L (注)	米/条	3.20

序号	成品			原料			净耗	单位	工艺损耗率(%)	
	名称	商品编号	品质规格	名称	单位	商品编号				品质规格
2	台纤制床单	6302221000 6302329010	各种宽度和长度	合成纤维制机织物	米	54075100、54075200、54075300、54075400、54076100、54076900、55121100项下除5512110030、5512110040、5512110050以外的全部商品编号；55121900项下除5512190020、5512190033、5512190034、5512190035以外的全部商品编号；5513112010、5513112020、55131220、55131320、5513210010、5513210020、55132310、55132390、55132900项下除5513290030、5513290040以外的全部商品编号；55133100、55133910、55133920、5513410010、5513410020、55134910、55134920；551412010、551412020、55141220、55141912、5514210010、5514210020、55142200、5514230010、5514230090、55143010、55143020、55143030、5514410010、5514410020、55144200、5514430010、5514430090。	各种幅宽(独幅)	L (注)	米/条	3.20

注：1. 床单宽度与机织物幅宽基本一致，床单竖裁时，L = 床单长度 + 床单头折边长度 + 床单尾折边长度 + 2 个卷边长度；

2. 床单长度与机织物幅宽基本一致，床单横裁时，L = 床单宽度 + 2 个折边长度 + 2 个卷边长度；

3. 本单耗标准不包括绣花、补花、拼接、裙边等特殊款式床单。

20、机织男童长裤加工贸易单耗标准

HD8/FZ093-2012

序号	成品			原料			单耗	单位
	名称	商品编号	品质规格	名称	单位	商品编号		
1	毛制机织 男童长裤	6203410022 6203410029	亚码(中童)	毛制 机织物	米	5111 品目项下除 5111200010、5111300010、5111900021、5111900029 以外的全部商品编号; 5112 品目项下除 5112110010、5112190010、5112200010、5112300010、5112900020 以外的全部商品编号。	0.58	米/件
			亚码(大童)				0.95	
			欧码(中童)				0.62	
			欧码(大童)				1.03	
2	棉制机织 男童长裤	6203429062 6203429069	亚码(中童)	棉制 机织物	米	5208 品目项下除 52081100、52081200、52081300、52081900、52082100、5208220040、5208220050、52083100、5208320010、5208320093、5208320094、5208320095、52084100、5208420010、52085100、5208520010、5208520093、5208520094、5208520095 以外的全部商品编号; 5209 品目项下除 52091100、52091200、52091900、5209210030、5209290030、5209310010、5209310093、5209390030、5209410010、5209510010、5209510093、5209590030 以外的全部商品编号; 5210 品目项下除 52101100、52101910、52101990、5210210013、	0.60	米/件
			亚码(大童)				0.99	
			欧码(中童)				0.64	
			欧码(大童)				1.07	

序号	成品				原料				单位	单耗
	名称	单位	商品编号	品质规格	名称	单位	商品编号	品质规格 (幅宽: 米)		
2	棉制机织 男童长裤	条	6203429062 6203429069	亚码 (中童)	棉制 机织物	米	5210210015、5210210023、5210210025、5210210093、5210210095、 5210310013、5210310015、5210310023、5210310025、5210310093、 5210310095、5210510013、5210510015、5210510023、5210510025、 5210510093、5210510095 以外的全部商品编号； 5211品目项下除 52111100、52111200、52111900、5211310013、 5211310023、5211310093、5211390013、5211390023、5211390093、 5211510013、5211510023、5211510093、5211590013、5211590023、 5211590093 以外的全部商品编号； 5212品目项下除 52121100、5212120060、5212130060、5212150060 52122100、5212230060、5212250060 以外的全部商品编号。	1.50	0.60	米 / 件
				亚码 (大童)					0.99	
				欧码 (中童)					0.64	
				欧码 (大童)					1.07	
3	化学纤维制 机织男童长裤	条			化学纤维 制机织物	米	5407品目项下除 54071010、54071020、54072000、54073000、 54074100、5407810030、5407820030、5407830030、5407840030、 5407910093、5407920093、5407930093、5407940093 以外的全部商品 编号；			

序号	成品			原料			单位	单耗
	名称	商品编号	品质规格	名称	单位	商品编号		
3	化学纤维制 机织男童长裤	6203439042 6203439049 6203439082 6203439089	亚码 (中童)	化学纤维 机织织物	米	5512 品目项下除 5512110030、5512110040、5512110050、5512190033、5512190034、5512190035、5512210030、5512210040、5512210050、5512290033、5512290034、5512290035、5512910030、5512910040、5512910050、5512990033、5512990034、5512990035 以外的全部商品编号；	1.50	0.59
			亚码 (大童)					0.97
			欧码 (中童)					0.63
			欧码 (大童)					1.05

序号	成品			原料			单位		
	名称	单位	商品编号	品质规格	名称	单位		商品编号	品质规格 (幅宽:米)
3	化学纤维制 机织男童长裤	条			化学纤维 制机织物	米	5515290025、5515290033、5515290034、5515290035、5515910013、 5515910023、5515990023、5515990024、5515990025、5515990033、 5515990034、5515990035 以外的全部商品编号。		

注:

1. 常规款式男童长裤: 指与所附款式图所示服装款式基本相同的男童长裤。
2. 亚码机织男童长裤: 一般是指出口亚洲地区, 对亚洲地区男童所穿机织长裤规格的统称。

中童:

裤长 50~84 厘米, 平均裤长为 67 厘米。

臀围 52~76 厘米, 平均臀围为 64 厘米。

大童:

裤长 86~100 厘米, 平均裤长为 93 厘米。

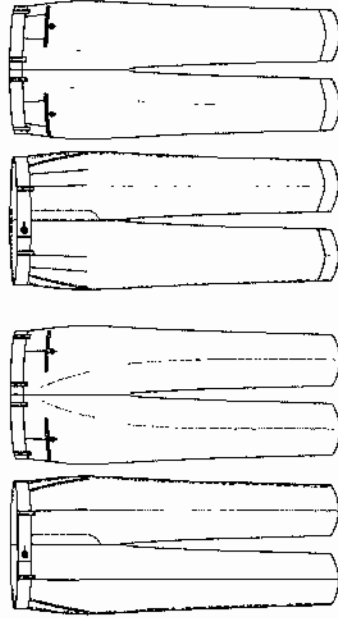
臀围 76~103 厘米, 平均臀围为 89.5 厘米。

欧码机织男童长裤: 一般是指出口欧美, 对欧美地区男童所穿机织长裤规格的统称。

中童:

裤长 51~84 厘米, 平均裤长为 67.5 厘米。

臀围 54~86 厘米, 平均臀围为 70 厘米。



卷脚裤机织男童长裤款式图

翻脚裤机织男童长裤款式图

大童:

裤长 86~100 厘米, 平均裤长为 93 厘米。

臀围 86~106 厘米, 平均臀围为 96 厘米。

3. 不同幅宽织物为原料时, 机织男童长裤单耗的换算:

当实际幅宽小于常规幅宽时: $\text{单耗 (实际幅宽)} = \text{单耗 (常规幅宽)} \times \text{常规幅宽} \div \text{实际幅宽} \times (1+10\%)$;

当实际幅宽大于常规幅宽时: $\text{单耗 (实际幅宽)} = \text{单耗 (常规幅宽)} \times \text{常规幅宽} \div \text{实际幅宽}$ 。

4. 对花对条格男童长裤单耗要在本单耗的基础上视花型和条格大小相应增加:

花型直径或条格宽度在 4 厘米以下加放 1.5 个花型或条格长度; 花型直径或条格宽度在 4 厘米及以上加放 2.5 个花型或条格长度。

5. 需定向裁剪的绒类和印花机织物工艺损耗在常规款式男童长裤相应单耗基础上增加 10%。(定向裁剪: 成品要求按照既定花型的方向、位置等技术要求裁剪的形式。)

6. 如成衣普通水洗在相应的单耗基础上增加 3%; 成衣酵素洗在相应的单耗基础上增加 5%。

7. 裤长和臀围的尺寸变化直接影响单耗, 裤长或臀围每增减 2 厘米, 其单耗在相应单耗基础上增减 2.50%; 裤膝部如有纵向裁剪的款式, 其单耗在相应单耗的基础上增加 3.00%。

8. 如在常规款式的基础上加袋、加袋盖、加护膝贴布等结构上的差异, 机织男童长裤单耗的解决办法:

如果增加部分用料面积小于 0.02 平方米, 则可忽略不计;

如果增加部分用料面积大于 0.02 平方米, 则按以下公式核定单耗: $\text{单耗 (非常规款式)} = \text{单耗 (常规款式)} + \text{增加部分用料面积} \div \text{常规幅宽} \times (1+10\%)$ 。

9. 如一个合同中, 大码的数量超出平均码的 50%或相同花色机织物批量小于 500 条, 则单耗值在相应的单耗基础上增加 10%。

10. 本单耗标准适用范围: 指与所附服装款式图基本相同的亚码、欧码服装, 不包括特殊规格和特殊款式。特殊情况下单耗值按注释的先后顺序累计计算。

21、毛制及合成纤维制机织男式西服加工贸易单耗标准

HDB/FZ094-2012

序号	成品			原料			单耗	单位
	名称	单位	商品编号	品质规格	名称	单位		
1	毛制及合成纤维制机织男式西服(非大挂面)	件	6203330010 6203330011 6203330019	亚码	毛制及化学纤维制机织物	5111 品目项下除 5111200010、5111300010、5111900021、5111900029 以外的全部商品编号；	1.44	1.70
						5112 品目项下除 5112110010、5112190010、5112200010、5112300010、5112900020 以外的全部商品编号；	1.5	
				欧码	5407 品目项下除 54071010、54071020、54072000、54073000、5407410010、5407410020、5407529010、5407530010、5407610011、5407610012、5407810030、5407820030、5407830030、5407840030、5407910093、5407920093、5407930093、5407940093 以外的全部商品编号；	1.44	1.77	
					5512 品目项下除 5512110030、5512110040、5512110050、5512190033、5512190034、5512190035、5512210030、5512210040、5512210050、5512290033、5512290034、5512290035、5512910030、5512910040、5512910050、5512990033、5512990034、5512990035 以外的全部商品编号；	1.5		

序号	成品			原料			单位		
	名称	单位	商品编号	品质规格	名称	单位		商品编号	品质规格 (幅宽: 米)
2	毛制及合成纤维制机 织男式西服(大挂面)	件	6203310010 6203330011 6203330019	亚码	毛制及化学 纤维制机织 物	米	5513290040、5513410030、5513410040 以外的全部商 品编号; 5514 品目下除 55141110、5514112030、 55141210、55141911、5514210030、5514230020、 5514290030、5514410030、5514430020、5514490030 以外的全部商品编号;	1.44	1.75
				欧码			5515 品目下除 5515110023、5515110024、 5515110025、5515110033、5515110034、5515110035、 5515120013、5515120023、5515190023、5515190024、 5515190025、5515190033、5515190034、5515190035、 5515210013、5515210023、5515290023、5515290024、 5519290025、5515290033、5515290034、5515290035、 5515910013、5515910023、5515990023、5515990024、 5515990025、5515990033、5515990034、5515990035 以外的全部商品编号。	1.5	1.71
								1.44	1.85
								1.5	1.76

注: 1. 亚码机织男式西服: 一般是指出口亚洲地区, 对亚洲地区男士所穿机织男式西服规格的统称。

衣长 68~84 厘米(后背居中量) 平均衣长 76 厘米; 胸围 80~120 厘米。本单耗标准表针对平均码衣长 76 厘米, 胸围 100 厘米。

欧码机织男式西服: 一般是指出口欧美地区, 对欧美地区男士所穿机织男式西服规格的统称。

衣长 70~86 厘米(后背居中量) 平均衣长 78 厘米; 胸围 90~130 厘米。本单耗标准表针对平均码衣长 78 厘米, 胸围 110 厘米。

非大挂面式机织男式西服: 指只有挂面使用面料的机织男式西服款式。

大挂面式机织男式西服：指挂面和耳朵皮为一体切都使用面料的机织男式西服款式。

2. 不同幅宽机织物为原料，机织男式西服单耗的换算办法：

当实际幅宽小于常规幅宽时：单耗（实际幅宽）= 单耗（常规幅宽）× 常规幅宽 ÷ 实际幅宽 × (1+10%)；

当实际幅宽大于常规幅宽时：单耗（实际幅宽）= 单耗（常规幅宽）× 常规幅宽 ÷ 实际幅宽。

3. 对花对条格机织男式西服单耗要在本单耗的基础上视花型和条格大小相应增加：

花型直径或条格宽度在 4 厘米以下加放 1.5 个花型或条格长度；

花型直径或条格宽度在 4 厘米及以上加放 2.5 个花型或条格长度。

4. 需定向裁剪的绗类和印花机织物单耗在常规款式机织男式西服相应单耗基础上增加 5%。

5. 成衣款式为后开叉或侧开叉，单开气单耗在无开气单耗基础上增加 4.5%；双开气单耗在无开气单耗基础上增加 5.5%。

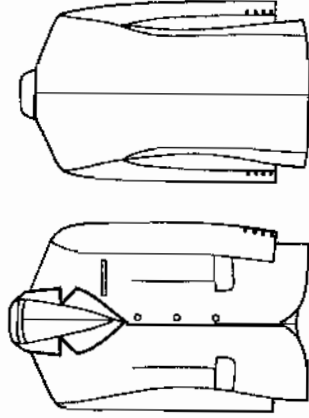
6. 衣长的增减直接影响单耗，衣长每增减 2 厘米，其单耗在相应单耗基础上增减 1.2%。

7. 如在常规款式的基础上加袋、加袋盖等结构上的变化，则按以下公式核定单耗：

单耗（非常规款式）= 单耗（常规款式）+ 增加部分用料面积 ÷ 标准幅宽 × (1+10%)。

8. 一个合同中，大码数量超过平均码数量的 50% 或批量小于 500 件，其单耗在相应单耗基础上增加 10%；

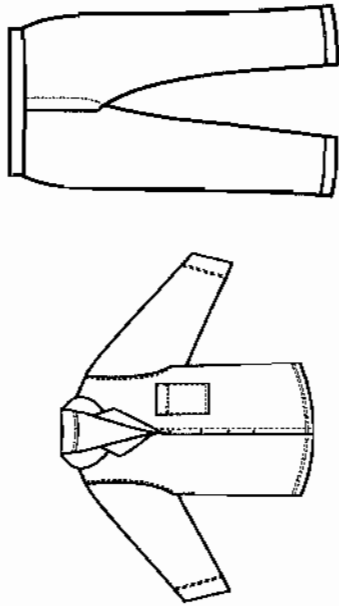
9. 本单耗标准适用范围：指与所附服装款式图基本相同的亚码、欧码服装，不包括特殊规格和特殊款式，特殊情况下单耗值按注释的先后顺序累计计算。



22、棉制及化学纤维制针织男式睡裤加工贸易单耗标准

HDB/FZ095-2012

序号	成品			原料			净耗	单位	工艺损耗率 (%)	
	名称	单位	商品编号	品质规格	名称	单位				商品编号
1	棉制及化学纤维制针织男式睡裤						60041010、60041030、60041040、60052100、60052200、60052300、60052400、60053100、60053200、60053300、60053400、60054100、60054200、50054300、60054400、60062100、60062200、60062300、60062400、60063100、60063200、60063300、60063400、60064100、60064200、60064300、60064400			19.4
2	棉制及化学纤维制针织男式睡裤	千克	6107210000 6107220000	各种规格	棉制及化学纤维制针织织物	千克	幅宽 160~230 厘米	<1	22.3	
3	棉制及化学纤维制针织男式睡裤(两件套)								20.7	



针织男式睡衣裤款式图

注：1. 本标准适用于常规款式棉制及化学纤维制针织男式睡衣裤（成人），其规格号型参照 GB/T6411 针织内衣规格尺寸系列。

2. 需定向裁剪的对条格、花型针织男式睡衣裤工艺损耗率在常规款式工艺损耗率基础上增加：1 厘米以下忽略不计，条格宽 4 厘米以下增加 3.0%，4 厘米及以上增加 4.5%。
3. 需定向裁剪的绒类和印花针织物为原料的针织男式睡衣裤工艺损耗率在常规款式基础上增加 4.0%。
4. 如成衣水洗则在常规款式工艺损耗率基础上增加：成衣普通水洗增加 0.8%，成衣生物酶洗增加 2.0%。

5. 计量工艺损耗时，不包含纽扣、拉链、花边、里布等辅料的重量。

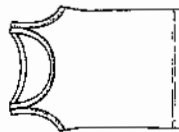
23、棉制及化学纤维制针织女式背心加工贸易单耗标准

HDB/FZ096-2012

序号	成品			原料			净耗	单位	工艺损耗率(%)	
	名称	单位	商品编号	品质规格	名称	单位				商品编号
1	棉制及化学纤维制 针织女式背心(有 侧缝)	千克	6109100099	各种规格	棉制及化学纤维 制平幅针织织物	千克	60041010、60041030、60041040、60052100、 60052200、60052300、60052400、60053100、 60053200、60053300、60053400、60054100、 60054200、60054300、60054400、60062100、 60062200、60062300、60062400、60063100、 60063200、60063300、60063400、60064100、 60064200、60064300、60064400	开幅宽度 >30 厘米	千克 / 千克	23.2
	棉制及化学纤维制 针织女式背心(无 侧缝)		6108909063				各种规格	各种规格		

注：1. 本标准适用于常规款式棉制及化学纤维制针织女式背心（成人），其规格号型参照 GB/T6411 针织内衣规格尺寸系列。

2. 需定向裁剪的对条格女式背心工艺损耗率在常规款式工艺损耗率基础上增加；1 厘米以下忽略不计，
条格宽 4 厘米以下的增加 2.1%，4 厘米及以上增加 3.0%。



女式背心款式图

3. 需定向裁剪的印花针织物为原料的女式背心工艺损耗率在常规款式工艺损耗率基础上增加 4.0%。

4. 如成衣水洗则在常规款式工艺损耗率基础上增加；成衣普通水洗增加 0.8%，成衣生物酶洗增加 2.0%。

5. 双色拼接则在常规款式工艺损耗率基础上增加 1.0%，三色及以上则在常规款式工艺损耗率基础上增加 2.0%。

24、棉制、化纤制针织女式运动套装加工贸易单耗标准

HDB/FZ097-2012

序号	成品				原料			工艺 损耗率 (%)	
	名称	单位	商品编号	品质规格	名称	单位	商品编号		品质规格
1	单色 针织女式 运动套装							20.88	
2	双色拼接 针织女式 运动套装	套	6112110019 6112120029 6112190039	各种 规格	棉制及 化学纤 维制针 织织物	千克	60012100、60012200、60012900、60019100、60019200、60019900、 60041010、60041020、60041030、60041040、60041090、60049010、 60049020、60049030、60049040、60049090、60052100、60052200、 60052300、60052400、60053100、60053200、60053300、60053400、 60054100、60054200、60054300、60054400、60059010、60059090、 60061000、60062100、60062200、60062300、60062400、60063100、 60063200、60063300、60063400、60064100、60064200、60064300、 60064400、60069000	幅宽（开幅 宽度 160 厘米）	21.85
3	多色拼接 针织女式 运动套装							22.82	

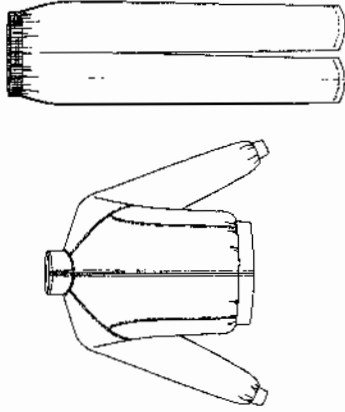
注：1. 本单耗标准适用范围：指与所附款式图所示服装款式基本相同的针织女式运动套装。

2. 规格：本单耗标准所指针织女式运动套装尺码：

衣长：52 ~ 70 厘米。胸围：86 ~ 118 厘米。袖长：54 ~ 66 厘米。裤长：91 ~ 115 厘米。

臀围：86 ~ 118 厘米。

3. 对条格、花型针织女式运动套装在常规款式工艺损耗率的基础上适当增加加工工艺损耗率；条格宽 1 厘米以下忽略不计，条格宽 4 厘米以下的增加 2%，4 厘米及以上的增加 5%。
4. 需定向裁剪的绒类、印花和提花针织物为原料的针织女式运动套装，在常规款式工艺损耗率的基础上增加加工工艺损耗率 5%。
5. 如成衣上衣为无领连帽衫，则在常规款式工艺损耗率的基础上，适当增加加工工艺损耗率 1%。
6. 如成衣要求水洗则在常规款式工艺损耗率的基础上增加加工工艺损耗率；成衣普通水洗增加 1%，成衣酵素洗增加 3%。



25、切片熔纺聚酯工业长丝（聚酯高强度力纱）加工贸易单耗标准

HDB/FZ098-2012

序号	成品		原料			净耗	单位	工艺损耗率 (%)
	名称	单位	商品编号	品质规格	名称			
1	切片熔纺聚酯工业长丝	千克	5402200010	≤6667dtex	纤维级聚酯切片	千克	3907601900	各种规格
							0.995	4.16

注：1、本标准单耗数值只适用于超高强度、高强度、低收缩型、超低收缩型聚酯工业长丝，不包括功能性聚酯工业长丝，如高模低缩型、有色、阻燃、表面处理（活化、抗芯吸等）聚酯工业长丝；

2、本标准单耗数值已按公定回潮率计算。

26、纯棉纱线加工贸易单耗标准

HDB/FZ099-2012

序号	成品				原料				净耗	单位	工艺损耗率 (%)
	名称	单位	商品编号	品质规格	名称	单位	商品编号	品质规格			
1	粗梳纯棉单纱	千克	52051100	≥714.29分特(8.2英支及以下)	未梳的棉花	千克	52010000	细绒棉	≤1	千克/千克	7.66
		千克	52051200	232.56~714.29分特(25.1~8.2英支)	未梳的棉花	千克	52010000	细绒棉	≤1	千克/千克	8.09
		千克	52051300	192.31~232.56分特(30.3~25.1英支)	未梳的棉花	千克	52010000	细绒棉	≤1	千克/千克	8.51
		千克	52051400	125~192.31分特(46.6~30.3英支)	未梳的棉花	千克	52010000	细绒棉	≤1	千克/千克	9.09
		千克	52051500	<125分特(46.6英支及以上)	未梳的棉花	千克	52010000	长绒棉	≤1	千克/千克	9.5
2	精梳纯棉单纱	千克	52052100	≥714.29分特(8.2英支及以下)	未梳的棉花	千克	52010000	细绒棉	≤1	千克/千克	25.37
		千克	52052200	232.56~714.29分特(25.1~8.2英支)	未梳的棉花	千克	52010000	细绒棉	≤1	千克/千克	25.93
		千克	52052300	192.31~232.65分特(30.3~25.1英支)	未梳的棉花	千克	52010000	细绒棉	≤1	千克/千克	26.47
		千克	52052400	125~192.31分特(46.6~30.3英支)	未梳的棉花	千克	52010000	细绒棉	≤1	千克/千克	27.54
		千克	52052600	106.38~125分特(54.8~46.6英支)	未梳的棉花	千克	52010000	长绒棉	≤1	千克/千克	27.54
3	粗梳纯棉多股纱	千克	52052700	83.33~106.38分特(70~54.8英支)	未梳的棉花	千克	52010000	长绒棉	≤1	千克/千克	28.06
		千克	52052800	<83.33分特(70英支及以上)	未梳的棉花	千克	52010000	长绒棉	≤1	千克/千克	28.5
		千克	52053100	≥714.29分特(8.2英支及以下)	未梳的棉花	千克	52010000	细绒棉	≤1	千克/千克	9.66
		千克	52053200	232.56~714.29分特(25.1英支及以下)	未梳的棉花	千克	52010000	细绒棉	≤1	千克/千克	10.09
		千克	52053300	192.31~232.56分特(30.3~25.1英支)	未梳的棉花	千克	52010000	细绒棉	≤1	千克/千克	10.51
		千克	52053400	125~192.31分特(46.6~30.3英支)	未梳的棉花	千克	52010000	细绒棉	≤1	千克/千克	10.09
		千克	52053500	<125分特(46.6英支及以上)	未梳的棉花	千克	52010000	长绒棉	≤1	千克/千克	10.51

序号	成 品				原 料				净耗	单位	工艺损耗率 (%)
	名 称	单 位	商 品 编 号	品 质 规 格	名 称	单 位	商 品 编 号	品 质 规 格			
4	精梳纯棉多股纱	千克	52054100	≥714.29分特(8.2英支及以下)	未梳的棉花	千克	52010000	细绒棉	≤1	千克/千克	28.37
		千克	52054200	232.56~714.29分特(25.1英支及以下)	未梳的棉花	千克	52010000	细绒棉	≤1	千克/千克	27.93
		千克	52054300	192.31~232.56分特(30.3~25.1英支)	未梳的棉花	千克	52010000	细绒棉	≤1	千克/千克	27.47
		千克	52054400	125~192.31分特(46.6~30.3英支)	未梳的棉花	千克	52010000	细绒棉	≤1	千克/千克	28.54
		千克	52054600	106.38~125分特(54.8~46.6英支)	未梳的棉花	千克	52010000	长绒棉	≤1	千克/千克	28.54
		千克	52054700	83.33~106.38分特(70~54.8英支)	未梳的棉花	千克	52010000	长绒棉	≤1	千克/千克	29.06
		千克	52054800	<83.33分特(70英支及以上)	未梳的棉花	千克	52010000	长绒棉	≤1	千克/千克	29.5

注：1. 成品规格型号栏中的分特是纱线号数制的计量单位，10分特^(den) = 1特克斯^(tex)；英文^(S)是纱线英制支数的计量单位，英制支数是目前纯棉纱线的国际通用单位，换算方法：英支 = 5831/分特、分特 = 5831/英支。(tex) (S) 均为上角标。

2. 本标准数值已按公定回潮率计算。

27、棉与聚酯混纺纱线加工贸易单耗标准

HDB/FZ100-2012

序号	成 品				原 料			工艺损耗率 (%)	
	名称	单位	商品编号	品质规格 (含量%)	名称	单位	商品编号		品质规格
1	棉与聚酯混纺粗梳单纱	千克	52061100 55095300	粗支纱 ≥714.29分特	棉花	50~85	未梳的棉花	各种规格	7.83
					聚酯短纤	60~15			2.44
			52061200 55095300	中支纱 232.56~714.29分特 (包含232.56分特)	棉花	15~50			7.4
					聚酯短纤	85~50			1.96
					棉花	50~85			8.26
					聚酯短纤	50~15			2.91
			52061300 55095300	细支纱 192.31~232.56分特 (包含192.31分特)	棉花	15~50			7.83
					聚酯短纤	85~50			2.44
					棉花	50~85			8.68
					聚酯短纤	50~15			2.91
			52061400 55095300	较细支纱 125~192.31分特 (包含125分特)	棉花	15~50			8.26
					聚酯短纤	85~50			2.44
					棉花	50~85			9.09
					聚酯短纤	50~15			2.91
			52061500 55095300	特细支纱 <125分特	棉花	15~50			8.68
					聚酯短纤	85~50			2.44
棉花	50~85	9.5							
聚酯短纤	50~15	2.91							

序号	成品				原料			工艺损耗率(%)																	
	名称	单位	商品编号	品质规格(含量%)	名称	单位	商品编号		品质规格																
2	棉与聚酯混 纺精梳单纱	千克	52062100 55095300	粗支纱 ≥714.29分特	棉花	50~85	52010000 55032000	各种规格	25.93																
					聚酯短纤	50~15			1.96																
					棉花	15~50			25.65																
					聚酯短纤	85~50			1.77																
				中支纱 232.56~714.29分特 (包含232.56分特)	棉花	50~85			未梳 的棉 花 未梳 聚酯 短纤	千克	52010000 55032000	各种规格	26.47												
					聚酯短纤	50~15							2.44												
					棉花	15~50							26.2												
					聚酯短纤	85~50							1.96												
				细支纱 192.31~232.56分特 (包含192.31分特)	棉花	50~85							未梳 的棉 花 未梳 聚酯 短纤	千克	52010000 55032000	各种规格	27								
					聚酯短纤	50~15											2.44								
					棉花	15~50											26.74								
					聚酯短纤	85~50											1.96								
				较细支纱 125~192.31分特 (包含125分特)	棉花	50~85											未梳 的棉 花 未梳 聚酯 短纤	千克	52010000 55032000	各种规格	1.96				
					聚酯短纤	50~15															27.54				
					棉花	15~50															2.44				
					聚酯短纤	85~50															27.27				
				特细支纱 <125分特	棉花	50~85															未梳 的棉 花 未梳 聚酯 短纤	千克	52010000 55032000	各种规格	1.96
					聚酯短纤	50~15																			28.06
					棉花	15~50																			2.44
					聚酯短纤	85~50																			27.8
								1.96																	

序号	成品				原料			工艺损耗率(%)	
	名称	单位	商品编号	品质规格(含量%)	名称	单位	商品编号		品质规格
3	棉与聚酯 混纺粗梳 多股线	千克	52063100 55095300	粗支多股线 单纱≥714.29分 特	棉花	50~85	52010000 55032000	各种规格	10.83
					聚酯短纤	50~15			5.44
			52063200 55095300	中支多股线 单纱232.56~714.29 分特 (包含232.56分 特)	棉花	15~50			10.4
					聚酯短纤	85~50			4.96
			52063300 55095300	细支多股线 单纱192.31~232.56 分特 (包含232.56分 特)	棉花	50~85			10.26
					聚酯短纤	50~15			4.91
			52063400 55095300	较细支多股线 单纱125~192.31分 特 (包含125分特)	棉花	15~50			9.83
					聚酯短纤	85~50			4.44
			52063500 55095300	特细支多股线 单纱<125分特	棉花	50~85			9.68
					聚酯短纤	50~15			3.91
					棉花	15~50			9.26
					聚酯短纤	85~50			3.44
					棉花	50~85			10.09
					聚酯短纤	50~15			3.91
					棉花	15~50			9.68
					聚酯短纤	85~50			3.44
		棉花	50~85	10.5					
		聚酯短纤	50~15	3.91					
		棉花	15~50	10.09					
		聚酯短纤	85~50	3.44					

序号	成品				原料				工艺损耗率 (%)										
	名称	单位	商品编号	品质规格 (含量%)	名称	单位	商品编号	品质规格											
4	棉与聚酯混纺精梳多股线	千克	52064100 55095300	粗支多股线 单纱≥714.29分 特	棉花	50~85	52010000 55032000	各种规格	28.93										
					聚酯短纤	50~15			4.96										
			52064200 55095300	中支多股线 单纱232.56~714.29 分特 (包含232.56分 特)	棉花	50~85			未梳的棉花	千克	3.96	28.47	28.47						
					聚酯短纤	50~15								4.44					
					棉花	15~50								28.2					
					聚酯短纤	85~50								3.96					
			52064300 55095300	细支多股线 单纱192.31~232.56 分特 (包含232.56分 特)	棉花	50~85			未梳的棉花	千克			2.96	28.54	28				
					聚酯短纤	50~15										3.44			
					棉花	15~50										27.74			
					聚酯短纤	85~50										2.96			
			52064400 55095300	较细支多股线 单纱125~192.31分 特 (包含125分特)	棉花	50~85			聚酯短纤	千克					2.96	29.06	28.54		
					聚酯短纤	50~15												3.44	
					棉花	15~50												28.27	
					聚酯短纤	85~50												2.96	
			52064500 55095300	特细支多股线 单纱<125分特	棉花	50~85			聚酯短纤	千克							2.96	28.8	3.44
					聚酯短纤	50~15													
棉花	15~50	2.96																	
聚酯短纤	85~50	2.96																	

注：1. 本标准适用于以未梳的棉花和聚酯短纤为原料混纺生产加工的棉与聚酯混纺本色纱线。

2. 本标准数值以按公定回潮率计算。